

# Smyslová hra - Zrak

SentoSphere, 135

Vzdělávací a smyslová hra na učení názvů barev  
(vhodné pro děti od 3 let)

## BALENÍ OBSAHUJE

- 4 kartonové housenky skládané ze 7 kusů  
(1 hlava + 6 částí těla)
- 1 barevná kostka
- 1 malá deska
- 1 Figurka/pěšák
- 17 motýlků - vítězné žetony
- pravidla hry (2 varianty)



## Pravidla hry 1: Postřehová hra (pro 1 až 4 hráče)

Jedná se o společenskou postřehovou hru, která vám pomůže poznávat barvy a naučit se jejich názvy. Sestavte si 4 housenky po 7 kusech, každá housenka představuje jinou skupinu barev. Po sestavení barevné kombinace odstínů jedné barvy je vše jasné, ale není tomu tak v případě, že jsou všechny kusy zamíchány. Tato hra vynikajícím způsobem zprostředkuje učení názvů barev a jejich odstínů.

## CÍL HRY

4 malé housenky mají jen chvilku na to, aby vyrostly a dosáhly své dospělé velikosti před zakuklením do svých kokonů. Pouze housenky, které budou mít dokončené tělo se 6 různými odstíny, se budou moci proměnit v nádherné motýly. Všichni hráči jim musí pomoci růst, než přijde zima.

## ZAČÁTEK HRY

Odstraňte všechny dílky z desky. Umístěte 4 hlavy housenky vlevo a všechny zamíchané části těla vpravo. Ujistěte se, že všechny části těla jsou správně otočené (černé skvrny musí směřovat nahoru). Umístěte hlavu housenky na první čtverec desky (růžový strom). Položte kostku na stůl.



**Poznámka: Umístěte tělo housenky skvrnitým vzorem nahoru.**

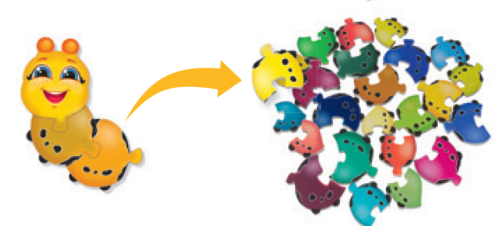
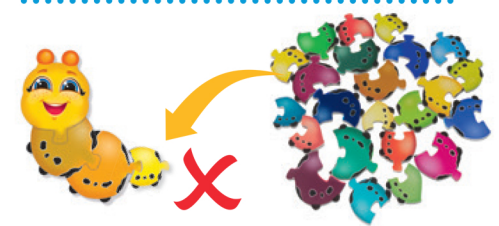
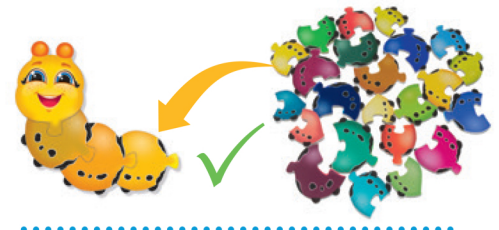
Tato hra se hraje ve směru hodinových ručiček.

## PRAVIDLA HRY

Hráč s nejbarevnějším oblečením začíná hodem kostkou.

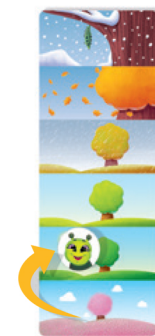
Kostka má 6 stran: 4 strany s barvami (1 pro každou housenku) a 2 černé strany (hráč si může vybrat barvu podle svého výběru).

Každá housenka je tvořena z různých odstínů stejné barvy. Hráč musí skládat housenku podle barvy, která padne při hodu kostkou. Udělá to tak že, musí najít příští díl puzzle, začíná od hlavy, pak bude skládat celou housenku. Housenka musí být skládána ve správném pořadí: od hlavy k ocasu (od nejtmašších k nejsvětlejším barvám, od větších až po malé kousky). Hráč může použít jako nápovědu vrcholek puzzle, který bude spojen s dalším dílem puzzle, protože má na malé části odhalující další barvu.



Poté, co hráč prohlédl všechny volné dílky, musí si vybrat ten, o kterém si myslí, že dokončí housenku barvy určené kostkou. Jakmile hráč vezme díl puzzle, nemůže ho vrátit zpět.

Hráč musí poté zkontrolovat, zda vybraný kus puzzle zapadá správně do housenky (zkontrolujte, zda černé skvrny směřují nahoru). Každý kousek skládačky má jedinečný tvar. Pokud se díl puzzle hodí, pokračuje další hráč ve směru hodinových ručiček. Pokud se díl puzzle nehodí, hráči by neměli používat velkou sílu k tomu, aby se kus hodil. To znamená, že to není správná barva. Hráč musí dát špatný díl puzzle k ostatním volným a pohybuje figurkou/pěšcem na hrací desce o 1 pole nahoru.



Buďte opatrní, všechny housenky musí dosáhnout své maximální velikosti se všemi 7 díly puzzle dříve, než pěšec/figurka dosáhne „zimního“ pole, jinak se nestihnou zakuklit před příchodem zimy.

## KONEC HRY

Pokud jsou všechny housenky dokončeny dříve, než pěšák/figurka dosáhne „zimního“ náměstí, všichni hráči vyhráli hru!

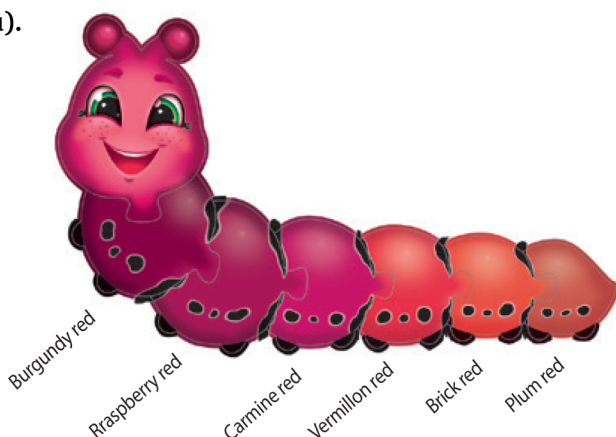
Pokud pěšec/figurka dorazí na „zimní“ náměstí před dokončením všech housenek, všichni hráči bohužel hru prohráli: nebyli schopni pomoci housenkám dosáhnout jejich maximální velikosti před příchodem zimy.

## Pravidla hry 2: Názvy barev ( pro 1 až 3 hráče + 1 herní mistr)

### PRAVIDLA HRY

Hráč s nejbarevnějším oblečením začíná hodem kostkou.

Kostka má 6 stran: 4 strany s barvami (1 pro každou housenku) a 2 černé strany (hráč si může vybrat barvu podle svého výběru).



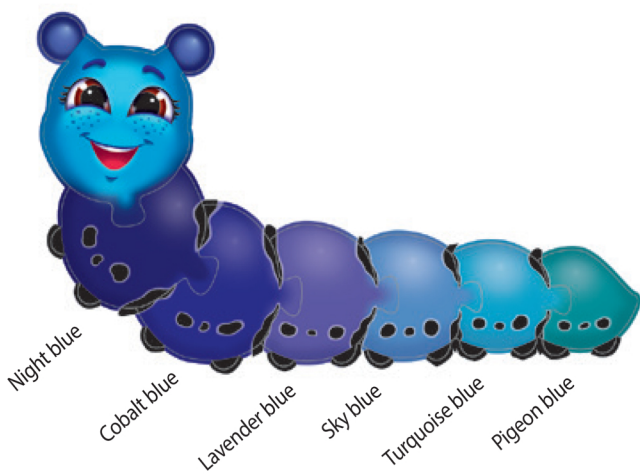
- Burgundy red - Burgunská červená
- Raspberry red - Malinová červená
- Carmine red - Karmínově červená
- Vermillion red - Jasně červená
- Brick red - Cihlově červená
- Plum red - švestkově červená



- Mustard yellow - Hořčicově žlutá
- Orange-yellow - Oranžově žlutá
- Golden yellow - Zlatožlutá
- Pure yellow - Světle žlutá
- Lemon yellow - Citrónově žlutá
- Wheat yellow - Pšeničně žlutá



- Fir green - Jedlově zelená
- Emerald green - Smaragdová zeleň
- Prairie green - Travnatě zelená
- Apple green - Zelené jablko
- Lime green - Limetková
- Sea green - Modrozelená



- Night blue - Noční modř
- Cobalt blue - Kobaltová modř
- Lavender blue - Levandulová
- Sky blue - Světle modrá
- Turquoise blue - Tyrkysová
- Pigeon blue - Paví modř

K zahájení prvního kola musí herní mistr vybrat barvu ze seznamu výše a říci její jméno. Všichni hráči pak musí hledat tuto specifickou barvu na housenkách a namířit na ni prstem. První hráč, který ji najde, získává motýlka - vítězný žeton.

Jakmile je barva nalezena, musí herní mistr vybrat jinou barvu a začíná se znovu.



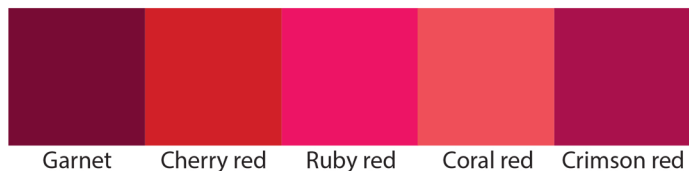
## KONEC HRY

Vyhraje první hráč, který získá 5 motýlků - vítězných žetonů.

## Verze hry pro jednoho hráče

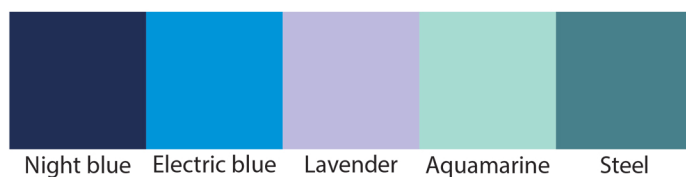
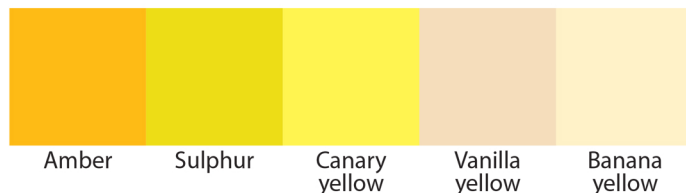
Tříleté děti mohou hrát tuto hru samostatně. S tímto kontrolním systémem si dokáže ověřit správné barvy pouze pozorováním.

### Další odstíny barev:



- Garnet - Granátová
- Cherry red - Třešňová
- Ruby red - Rubínová
- Coral red - Korálově červená
- Crimson red - Karmínově červená

- Fir green - Jedlově zelená
- Olive green - Olivová
- Khaki green - Khaki
- Almond green - Mandlově zelená
- Celadon - Mátová



- Amber - Jantarová
- Sulphur - Barva síry
- Canary yellow - Kanárkově žlutá
- Vanilla yellow - Vanilková
- Banana yellow - Banánová

- Night blue - Noční obloha
- Electric blue - zářivě modrá
- Lavender - Levandulová
- Aquamarine - Akvamarínová
- Steel - Ocelová